

نشرة  
نتائج مسح القوى العاملة  
2012

قسم الإحصاءات السكانية  
نوفمبر، 2013

## تقديم

تكتسب إحصاءات القوى العاملة أهمية كبيرة في توفير معلومات أساسية عن حجم القوى العاملة وخصائصهم الاجتماعية والاقتصادية والديموغرافية، بما يمكن من التخطيط لتطوير الموارد البشرية والتعرف على حجم القوى العاملة المتاحة خلال فترة زمنية محددة ومدى ملائمتها لمتطلبات واحتياجات سوق العمل هذا بالإضافة إلى التعرف على مستوى التدريب والتأهيل والمهارة بين السكان. وتشكل البيانات التي يتم جمعها في أوقات مختلفة أساساً لمراقبة الاتجاهات الراهنة والتغيرات التي تطرأ على سوق العمل وأوضاع العمالة وهذه البيانات، بالإضافة إلى البيانات الأخرى عن سائر جوانب الاقتصاد الوطني تشكل القاعدة الأساسية لتحليل السياسات الاقتصادية الكلية وتقييمها حيث أصبح معدل البطالة على سبيل المثال من أهم المقاييس للأداء الراهن للاقتصاد الوطني.

وفي إطار الخطة الإستراتيجية لمركز دبي للإحصاء التي تعتبر من أهم أولياتها توفير الدعم الإحصائي اللازم لتنفيذ خطة دبي الإستراتيجية 2015 في ضوء التحول الاستراتيجي والنمو المتسارع الذي تشهده إمارة دبي في جميع القطاعات وعلى مختلف المستويات ويتمثل هذا الدعم بتوفير البيانات الإحصائية على أنواعها الاقتصادية والاجتماعية والديموغرافية بالدقة والتوقيت المناسبين.

وفي هذا السياق، يولي مركز دبي للإحصاء أهمية خاصة لتوفير بيانات إحصائية شاملة عن القوى العاملة وبشكل دوري، وفقاً لأحدث المنهجيات والمعايير الدولية بما يمكن راسمي السياسات وأصحاب القرار من التخطيط لتطوير الموارد البشرية والرقابة على الأداء الاقتصادي الكلي، وبما يوفر أيضاً قاعدة بيانات حديثة وإتاحتها لمستخدمي البيانات باستمرار من باحثين ورجال أعمال وغيرهم.

ويسر مركز دبي للإحصاء إصدار هذه النشرة الخاصة بنتائج مسح القوى العاملة الذي نفذه المركز في عام 2012 ويأتي ذلك في إطار سلسلة النشرات والتقارير الدورية الإحصائية التي تغطي نتائج المسوح الإحصائية التي ينفذها المركز دورياً ضمن خطته السنوية.

عارف عبيد المهيري

المدير التنفيذي

الصفحة	الفهرس
1	تقديم
2	المحتويات
3	مقدمة
4	<b>النتائج الرئيسية لمسح القوى العاملة 2012</b>
4	<b>أولاً: خصائص السكان 15 سنة فأكثر</b>
4	1. السكان 15 سنة فأكثر النشطين اقتصادياً
5	2. السكان 15 سنة فأكثر غير النشطين اقتصادياً
7	<b>ثانياً: خصائص السكان 15 سنة فأكثر النشطين اقتصادياً</b>
8	<b>المشتغلون</b>
8	المشتغلين 15 سنة فأكثر حسب فئات العمر
9	المشتغلين 15 سنة فأكثر حسب الحالة التعليمية
11	المشتغلين 15 سنة فأكثر حسب الحالة الزوجية
13	المشتغلين 15 سنة فأكثر حسب المهنة
14	المشتغلين 15 سنة فأكثر حسب النشاط الاقتصادي
15	المشتغلين 15 سنة فأكثر حسب الحالة العملية
16	<b>المتعطلون</b>
16	المتعطلين 15 سنة فأكثر حسب حالة التعطل
17	المتعطلين 15 سنة فأكثر حسب فئات العمر
18	المتعطلين 15 سنة فأكثر حسب الحالة التعليمية
20	المتعطلين 15 سنة فأكثر حسب الحالة الزوجية
21	<b>ثالثاً: خصائص السكان 15 سنة فأكثر غير النشطين اقتصادياً</b>
22	المتفرغات للأعمال المنزلية

## مقدمة

نفذ مركز دبي للإحصاء في عام 2012 مسحاً متخصصاً عن القوى العاملة ضمن سلسلة المسوح الاقتصادية والاجتماعية والديموغرافية التي ينفذها دورياً ضمن خطته السنوية وروعي في تصميمه وتنفيذه أحدث المنهجيات والمعايير الدولية. وحددت الأهداف الرئيسية لهذا المسح بما يلي:

- تقدير حجم القوى العاملة.
- تقدير معدلات المشاركة بالنشاط الاقتصادي حسب الخصائص المختلفة كالعمر والجنس ومستوى التعليم والتخصص العلمي والحالة الزوجية والتركيبة المهنية والتدريب ومعرفة مستويات الأجور ومتوسط ساعات وأيام العمل الأسبوعية.... الخ.
- التعرف على مدى انتشار البطالة ومستوياتها وتقدير معدلات البطالة ونسب الإعالة حسب الخصائص المختلفة.
- التعرف على الخصائص الاجتماعية والاقتصادية والديموغرافية للباحثين عن العمل واتجاهاتهم.

وشملت عينة المسح الأسر الإماراتية والأسر غير الإماراتية والأسر الجماعية وتجمعات العمال، وبلغ حجم العينة (2,560) أسرة توزعت إلى (1,100) أسرة إماراتية و (1,010) أسرة غير إماراتية و(450) أسرة جماعية، كما حدد حجم العينة في تجمعات العمال بـ (900) عامل، وتجدر الإشارة إلى أن الخصائص الاجتماعية والاقتصادية والديموغرافية للسكان هي الخصائص التي أظهرتها نتائج العينة.

ونظراً لأن المسح قد نفذ بطريقة العينة فلا بد من وجود فروق بين خصائص العينة بعد تكبير نتائجها والخصائص المقدره سابقاً للسكان من التعداد أو من السجلات الإدارية أو من أي مصدر آخر، وتعزى هذه الفروق إلى سببين رئيسيين هما: الأخطاء العشوائية وأخطاء التحيز وهذا النوع من الأخطاء يتكرر في جميع نتائج المسوح التي يتم تنفيذها بأسلوب العينة ويختلف حجم هذه الأخطاء من مسح إلى آخر.

## النتائج الرئيسية لمسح القوى العاملة 2012

### أولاً: خصائص السكان 15 سنة فأكثر

تصنف منظمة العمل الدولية (ILO) السكان الذين تبلغ أعمارهم أو تتجاوز الحد الأدنى لقياس السكان النشطين اقتصادياً "الخامسة عشر من العمر" إلى ثلاث فئات مستقلة عن بعضها: المشتغلون، والمتعطلون، ويشكل مجموعهما ما يسمى **قوة العمل** أو **السكان النشطين اقتصادياً**. أما الفئة الثالثة فهي السكان الذين ليسوا ضمن قوة العمل وإذا أضيف إلى هذه الفئة السكان الذين نقل أعمارهم عن الحد الأدنى لقياس السكان ذوي النشاط الاقتصادي - وهي فئة الأطفال دون الخامسة عشر من العمر - فتشكل ما يسمى **السكان غير النشطين اقتصادياً**. وسيقتصر العرض التالي على السكان خمسة عشر سنة فأكثر المقيمين إقامة دائمة في إمارة دبي مع الإشارة إلى أن حجم القوى العاملة لا يشمل العاملين في إمارة دبي والمقيمين بالإمارات الأخرى والذين يقدر عددهم بحوالي 875 ألف مشتغل معظمهم من غير الإماراتيين ويشكلون نسبة 39.8% من إجمالي حجم القوى العاملة في إمارة دبي والذي يبلغ حوالي 2.2 مليون مشتغل.

### 1. السكان 15 سنة فأكثر النشطين اقتصادياً

بلغت نسبة السكان النشطين اقتصادياً (المشغولين والمتعطلين) المقيمين في إمارة دبي وفقاً لنتائج المسح 81.3% من إجمالي السكان 15 سنة فأكثر في عام 2012، وتمثل هذه النسبة ما يطلق عليه **معدل النشاط الاقتصادي المنقح**. أما **معدل النشاط الاقتصادي الخام** فقد بلغ 68.3% من إجمالي السكان المقيمين إقامة دائمة في إمارة دبي والذي بلغ (2,105,875) فرداً عام 2012 وتظهر بيانات الجدول (01 - 01) التوزيع النسبي للسكان 15 سنة فأكثر النشطين اقتصادياً بين الإماراتيين وغير الإماراتيين كما يلي:

- بلغت نسبة السكان الإماراتيين 15 سنة فأكثر النشطين اقتصادياً 46.5% من إجمالي السكان الإماراتيين 15 سنة فأكثر، وهذه النسبة هي **معدل النشاط الاقتصادي المنقح بين الإماراتيين**، ويختلف هذا المعدل بين الذكور والإناث فقد بلغ **معدل النشاط الاقتصادي المنقح بين الإماراتيين الذكور** 61.8% مقابل 32.1% للإناث.
- بلغت نسبة السكان غير الإماراتيين 15 سنة فأكثر النشطين اقتصادياً 84.2% من إجمالي السكان غير الإماراتيين 15 سنة فأكثر، وتمثل هذه النسبة **معدل النشاط الاقتصادي المنقح بين غير الإماراتيين**، وبلغ **معدل النشاط الاقتصادي المنقح بين الذكور غير الإماراتيين** 97.0% مقابل 52.1% للإناث.

## 2. السكان 15 سنة فأكثر غير النشطين اقتصادياً

- بلغت نسبة السكان 15 سنة فأكثر غير النشطين اقتصادياً 18.7% من إجمالي السكان 15 سنة فأكثر. وتتوزع هذه الفئة بين السكان الإماراتيين والسكان غير الإماراتيين 15 سنة فأكثر، كما يلي:
- بلغت نسبة السكان الإماراتيين 15 سنة فأكثر غير النشطين اقتصادياً 53.5% من إجمالي السكان الإماراتيين 15 سنة فأكثر، حيث بلغت نسبة الذكور غير النشطين اقتصادياً 38.2% من إجمالي الذكور، بينما بلغت هذه النسبة بين الإناث 67.9%.
  - بلغت نسبة السكان غير الإماراتيين 15 سنة فأكثر غير النشطين اقتصادياً 15.8% من إجمالي السكان غير الإماراتيين 15 سنة فأكثر، حيث بلغت نسبة الذكور غير النشطين اقتصادياً 3.0%، في المقابل بلغت 47.9% للإناث.

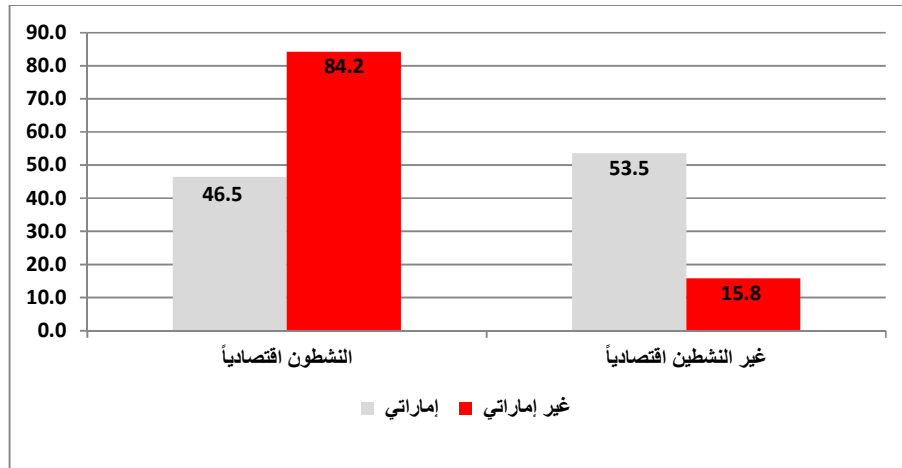
التوزيع النسبي للسكان 15 سنة فأكثر حسب الجنسية والجنس وحالة النشاط الاقتصادي - إمارة دبي  
2012

جدول ( 01 - 01 )

إجمالي السكان 15 سنة فأكثر	حالة النشاط الاقتصادي					الجنس	الجنسية				
	غير النشطين اقتصادياً			النشيطون اقتصادياً							
	%	المجموع	أخرى	طالب متفرغ	متفرغة للمنزل			%	المجموع	متعطل	مشتغل
100.0	38.2	100.0	42.1	57.9	-	61.8	100.0	1.1	98.9	ذكور	إماراتي
100.0	67.9	100.0	24.4	33.0	42.6	32.1	100.0	5.3	94.7	إناث	
100.0	53.5	100.0	30.5	41.6	27.9	46.5	100.0	2.6	97.4	المجموع	
100.0	3.0	100.0	19.2	80.8	-	97.0	100.0	0.03	99.97	ذكور	غير إماراتي
100.0	47.9	100.0	9.7	14.3	76.0	52.1	100.0	0.1	99.9	إناث	
100.0	15.8	100.0	11.0	23.3	65.7	84.2	100.0	0.04	99.96	المجموع	
100.0	4.9	100.0	28.8	71.2	-	95.1	100.0	0.1	99.9	ذكور	المجموع
100.0	50.5	100.0	12.3	17.6	70.1	49.5	100.0	0.6	99.4	إناث	
100.0	18.7	100.0	15.3	27.4	57.3	81.3	100.0	0.2	99.8	المجموع	

المصدر : مركز دبي للإحصاء - مسح القوى العاملة 2012

التوزيع النسبي للسكان 15 سنة فأكثر حسب الجنسية وحالة النشاط الاقتصادي - إمارة دبي  
2012



## ثانياً: السكان 15 سنة فأكثر النشطين اقتصادياً

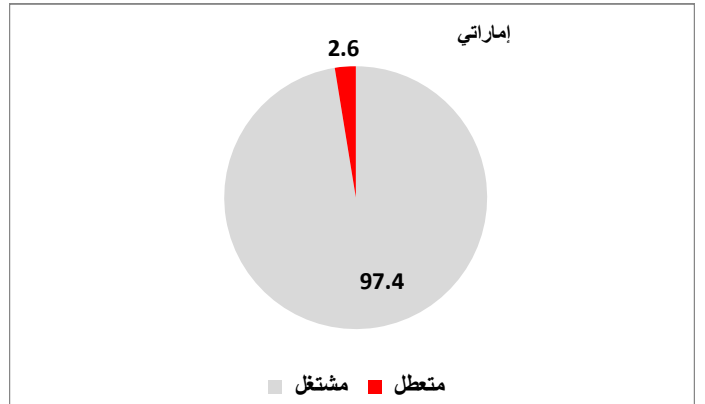
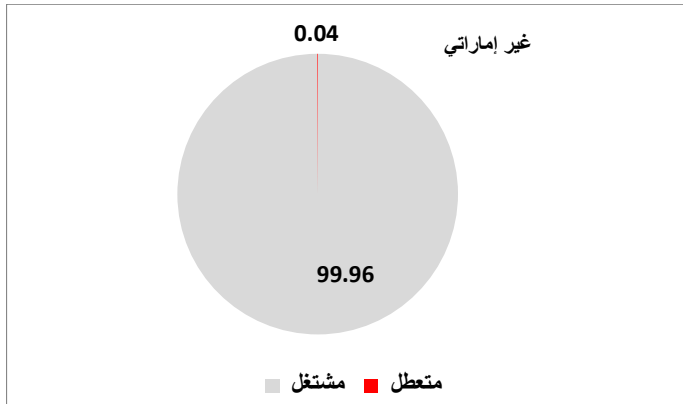
يصنف السكان في هذه الفئة إلى مشغولين ومتعطلين وهو ما يطلق عليه عادة اسم القوى العاملة. وتظهر البيانات الواردة في الجدول (01- 01)، ما يلي:

- شكلت نسبة المشغولين في إمارة دبي 99.8% من إجمالي السكان النشطين اقتصادياً، وبلغت نسبة المتعطلين عن العمل أي معدل البطالة في إمارة دبي 0.2% لعام 2012.
- بلغت نسبة الإماراتيين المشغولين 97.4% من إجمالي السكان الإماراتيين النشطين اقتصادياً، فيما بلغت نسبة الإماراتيين المتعطلين 2.6% وذلك يمثل معدل البطالة بين الإماراتيين. وتتباين معدلات البطالة بين الذكور والإناث الإماراتيين حيث بلغ لدى الذكور 1.1% فقط بينما بلغ لدى الإناث 5.3%.

• بلغت نسبة المشغولين غير الإماراتيين حوالي 100.0% من إجمالي السكان غير الإماراتيين النشطين اقتصادياً، ويعود سبب ارتفاع هذه النسبة إلى أن عدداً كبيراً من السكان غير الإماراتيين هم من العمالة ذوي النشاط الاقتصادي. وقد بلغ معدل البطالة بين غير الإماراتيين أقل من 0.1% فقط حيث بلغ هذا المعدل لدى الذكور 0.03% ولدى الإناث 0.12%.

التوزيع النسبي السكان النشطين اقتصادياً حسب الجنسية - إمارة دبي

2012





## المشتغلون

وفر المسح بيانات شاملة لخصائص المشتغلين المختلفة العمرية والتعليمية والحالة الزوجية والعلاقة بقوة العمل وتوزيعاتهم حسب المهن والأنشطة الاقتصادية وغيرها من الخصائص. وسيتم التعرف على أهم هذه الخصائص، كما يلي:

### المشتغلون 15 سنة فأكثر حسب فئات العمر

- يتركز المشتغلين في الفئات العمرية الشابة 20 - 49 سنة، فقد بلغت نسبة المشتغلون في هذه الفئة 91.9% من إجمالي المشتغلين. وهي لدى الإناث أعلى منها لدى الذكور، فقد بلغت هذه النسبة 94.6% بين الإناث مقارنة مع 91.1% بين الذكور.
- بلغت نسبة المشتغلين الإماراتيين في تلك الفئة العمرية 88.3%، حيث بلغت بين الإناث 96.2% مقابل 84.1% بين الذكور.
- بينما بلغت هذه النسبة بين المشتغلين غير الإماراتيين 91.8%، حيث بلغت بين الإناث 94.4% وبين الذكور 91.3%.

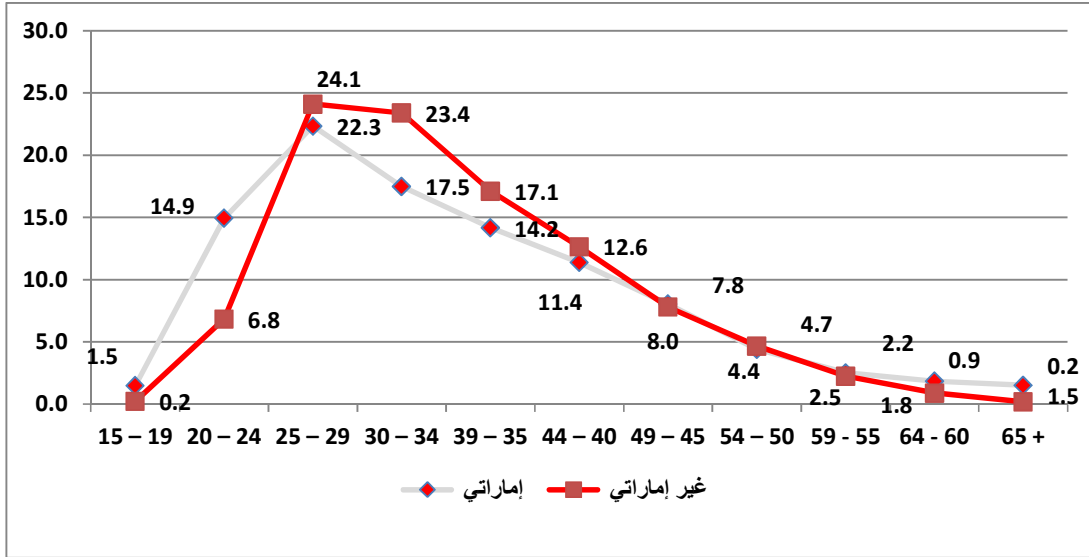
التوزيع النسبي للمشتغلين 15 سنة فأكثر حسب الجنسية والجنس وفئات العمر - إمارة دبي  
2012

جدول (01 - 02)

المجموع	فئات العمر											الجنس	الجنسية
	+ 65	64 - 60	59 - 55	54 - 50	49 - 45	44 - 40	39 - 35	34 - 30	29 - 25	24 - 20	19 - 15		
100.0	2.2	2.8	3.6	5.5	9.9	11.6	13.2	15.7	18.7	15.2	1.6	ذكور	إماراتي
100.0	0.2	0.0	0.3	2.3	4.6	10.9	16.1	20.9	29.2	14.5	1.0	إناث	
100.0	1.5	1.8	2.5	4.4	8.0	11.4	14.2	17.5	22.3	14.9	1.5	المجموع	
100.0	0.2	1.0	2.5	4.9	8.3	13.0	17.3	22.8	23.8	6.1	0.1	ذكور	غير إماراتي
100.0	0.0	0.1	1.1	3.7	5.1	11.0	16.4	26.1	25.7	10.1	0.7	إناث	
100.0	0.2	0.9	2.2	4.7	7.9	12.6	17.0	23.4	24.1	6.8	0.2	المجموع	
100.0	0.3	1.1	2.5	4.9	8.4	12.9	17.2	22.6	23.6	6.4	0.2	ذكور	المجموع
100.0	0.0	0.1	1.0	3.6	5.0	11.0	16.4	25.7	26.0	10.5	0.7	إناث	
100.0	0.2	0.9	2.1	4.6	7.8	12.6	17.0	23.3	24.0	7.2	0.3	المجموع	

المصدر: مركز دبي للإحصاء - مسح القوى العاملة 2012

التوزيع النسبي للمشتغلين 15 سنة فأكثر حسب الجنسية وفئات العمر - إمارة دبي  
2012



المشتغلون 15 سنة فأكثر حسب الحالة التعليمية

- تتباين نسبة المشتغلين حسب الحالة التعليمية تبايناً كبيراً بين الإماراتيين وغير الإماراتيين وبين الذكور والإناث. فقد بلغت نسبة المشتغلين الذين حالتهم التعليمية إعدادية فما دون 40.0%، وبلغت لدى الذكور 43.2% مقابل 25.8% لدى الإناث. وبلغت نسبة المشتغلين الذين حالتهم التعليمية ثانوي وفوق الثانوي دون الجامعي 28.1%، حيث بلغت 28.3% لدى الذكور، مقابل 27.6% لدى الإناث، وبلغت نسبة المشتغلين الذين يحملون شهادة جامعية فأعلى 31.9% وهي لدى الإناث 46.6% ولدى الذكور 28.5%.

- بلغت نسبة المشتغلين الإماراتيين الذين حالتهم التعليمية إعدادية فما دون 17.5%، وهي لدى الإناث 6.5% فقط، بينما ترتفع لدى الذكور إلى 23.4%، مع ملاحظة أن نسبة المشتغلات اللواتي حالتهم التعليمية أمتي هي 0.5% فقط، وبلغت نسبة المشتغلين الذين حالتهم التعليمية ثانوي وفوق الثانوي دون الجامعي 43.0%، وبلغت لدى الإناث 41.1% مقابل 44.1% لدى الذكور. أما المشتغلين ممن حالتهم التعليمية جامعية فأكثر فقد بلغت 39.5%، وهي لدى الإناث أعلى بكثير مما هي لدى الذكور، حيث بلغت لدى الإناث 52.4% مقابل 32.5% بين الذكور.

- تتباين الحالة التعليمية للمشتغلين غير الإماراتيين عنها مما هي بين المشتغلين الإماراتيين، فقد بلغت نسبة المشتغلين غير الإماراتيين الذين حالتهم التعليمية الإعدادية فما دون 41.0% وبلغت لدى الإناث 27.5% مقابل 43.9% لدى الذكور. ويتوزع المشتغلين غير الإماراتيين في الحالات التعليمية الأخرى بشكل مشابه تقريباً لتوزيعاتهم النسبية العامة التي عرضت في بداية هذه الفقرة حيث بلغت للحالات ثانوي أو فوق الثانوي ودون الجامعي بنسبة 27.5% وبلغت لدى الذكور 27.7% مقابل 26.4% للإناث فيما بلغت الحالة التعليمية جامعية فأكثر نسبة 31.5% حيث بلغت للذكور 28.4% وللإناث 46.1%.

التوزيع النسبي للمشتغلين 15 سنة فأكثر حسب الجنسية والجنس والحالة التعليمية - إمارة دبي

2012

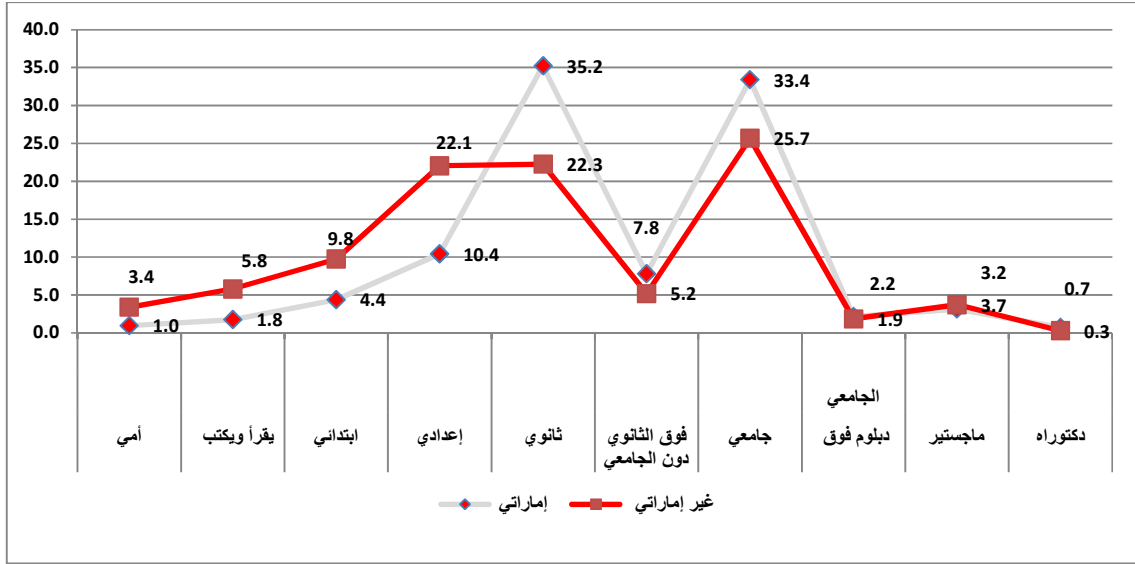
جدول (02 - 02)

المجموع	الحالة التعليمية										الجنس	الجنسية
	دكتوراه	ماجستير	دبلوم فوق الجامعي	جامعي	فوق الثانوي دون الجامعي	ثانوي	إعدادي	ابتدائي	يقرأ ويكتب	أمي		
100.00	0.9	3.0	2.1	26.6	6.4	37.7	13.5	6.0	2.6	1.2	ذكور	إماراتي
100.00	0.4	3.5	2.3	46.1	10.4	30.7	4.6	1.3	0.2	0.5	إناث	
100.00	0.7	3.1	2.2	33.4	7.8	35.2	10.4	4.4	1.8	1.0	المجموع	
100.00	0.3	3.4	1.6	23.2	4.8	22.9	24.9	10.3	5.0	3.6	ذكور	غير إماراتي
100.00	0.1	5.1	2.9	38.0	6.9	19.4	8.6	7.0	9.6	2.4	إناث	
100.00	0.3	3.7	1.9	25.6	5.2	22.2	22.1	9.8	5.8	3.4	المجموع	
100.00	0.3	3.4	1.7	23.2	4.9	23.4	24.5	10.2	4.9	3.5	ذكور	المجموع
100.00	0.2	4.9	2.9	38.6	7.2	20.4	8.2	6.5	8.8	2.2	إناث	
100.00	0.3	3.7	1.9	26.0	5.3	22.8	21.6	9.5	5.6	3.3	المجموع	

المصدر : مركز دبي للإحصاء - مسح القوى العاملة 2012

التوزيع النسبي للمشتغلين 15 سنة فأكثر حسب الجنسية والحالة التعليمية - إمارة دبي

2012



المشتغلون 15 سنة فأكثر حسب الحالة الزوجية

- تتباين نسبة المشتغلين الذين لم يتزوجوا أبداً بين الإماراتيين وغير الإماراتيين، فقد بلغت بين المشتغلين الإماراتيين 42.2% وترتفع لدى الإناث إلى 52.1% مقابل 37.0% للذكور، بينما بلغت هذه النسبة 26.3% بين غير الإماراتيين، وهي لدى الذكور 24.1% مقابل 36.8% لدى الإناث.
- بلغت نسبة المشتغلين المتزوجين بين الإماراتيين وغير الإماراتيين 71.8% وترتفع لدى الذكور إلى 75.0% مقابل 57.8% لدى الإناث، وقد بلغت هذه النسبة 72.6% بين غير الإماراتيين وكانت لدى الذكور 75.5% مقابل 59.3% لدى الإناث، بينما بلغت هذه النسبة لدى الإماراتيين 54.0% وترتفع لدى الذكور إلى 60.7% مقابل 41.2% للإناث.
- بلغت نسبة المشتغلين الإماراتيين المطلقين 3.2% على المستوى الإجمالي، وترتفع هذه النسبة إلى 5.3% لدى الإناث مقابل 2.0% لدى الذكور بينما بلغت لدى غير الإماراتيين المطلقين 0.7%.
- ويلاحظ أيضاً انخفاض نسبة المشتغلين الأرامل بين غير الإماراتيين حوالي 0.3%، بينما ترتفع لدى الإماراتيين إلى 0.7%.

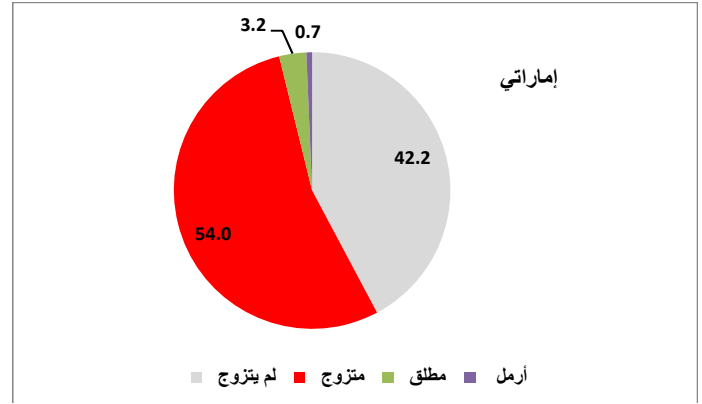
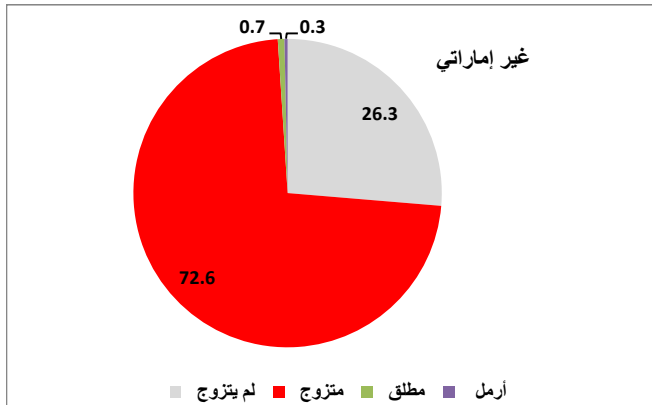
التوزيع النسبي للمشتغلين 15 سنة فأكثر حسب الجنسية والجنس و الحالة الزوجية - إمارة دبي  
2012

جدول (03 - 02)

المجموع	الحالة الزوجية				الجنس	الجنسية
	أرمل	مطلق	متزوج	لم يتزوج		
100.0	0.3	2.0	60.7	37.0	ذكور	إماراتي
100.0	1.4	5.3	41.2	52.1	إناث	
100.0	<b>0.6</b>	<b>3.2</b>	<b>54.0</b>	<b>42.2</b>	المجموع	
100.0	0.1	0.3	75.5	24.1	ذكور	غير إماراتي
100.0	1.1	2.8	59.3	36.8	إناث	
100.0	<b>0.3</b>	<b>0.8</b>	<b>72.6</b>	<b>26.3</b>	المجموع	
100.0	0.2	0.3	75.0	24.5	ذكور	المجموع
100.0	1.1	3.0	57.8	38.1	إناث	
100.0	<b>0.3</b>	<b>0.8</b>	<b>71.9</b>	<b>27.0</b>	المجموع	

المصدر : مركز دبي للإحصاء - مسح القوى العاملة 2012

التوزيع النسبي للمشتغلين 15 سنة فأكثر حسب الجنسية والحالة الزوجية - إمارة دبي  
2012



## المشتغلون 15 سنة فأكثر حسب المهنة

- تتركز مهن المشتغلين الإماراتيين في ثلاثة مهن رئيسة المشرعون والمديرون ورجال الأعمال، والاختصاصيون في المواضيع العلمية، والفنيون في المهن العلمية فقد بلغت نسبتهم 57.8%، وبلغت بين الذكور 55.8% مقابل 61.7% لدى الإناث، وبلغت نسبة الإماراتيين المشتغلين في المهن الكتابية 17.0% وترتفع لدى الإناث إلى 30.1% مقابل 10.0% لدى الذكور، ويمكن ملاحظة أن 91.8% من الإناث في المهن السابقة مقابل 65.8% للذكور، ويتركز القسم الباقي من الذكور في القوات المسلحة 11.6% وفي مهن الخدمات والبيع 18.1%.
- وبالمقارنة فان نسبة غير الإماراتيين في المهن الثلاثة الأولى بلغ 34.0%، ويرتفع لدى الإناث إلى 44.5% مقابل 31.8% لدى الذكور، وتركزت الإناث غير المواطنات في مهنة الخدمات والبيع فقد بلغت نسبتهم 32.8% مقابل 6.7% للذكور، بينما تركز الذكور غير الإماراتيين في مهن الحرفيون في البناء ثم المهن البسيطة ثم الاختصاصيون في المواضيع العلمية، وبلغت بنسب (29.5%، 15.9%، 13.6%) على التوالي.

التوزيع النسبي للمشتغلين 15 سنة فأكثر حسب الجنسية والجنس و المهنة - إمارة دبي

2012

جدول (04 - 02)

المجموع	المهنة										الجنس	الجنسية
	القوات المسلحة	العامل الماهرة بالزراعة وصيد الأسماك	المهن البسيطة	الحرفيون في البناء والمهن الأستخراجية	مشغرو الآلات والمعدات	مهن الخدمات والبيع	المهن الكتابية	الفنيون في المواضيع الفنية	الاختصاصيون في المواضيع العلمية	المشغرون والمديرون		
100.0	11.6	0.3	1.7	0.4	2.1	18.1	10.0	25.5	19.3	11.0	ذكور	إماراتي
100.0	0.4	0.0	0.7	0.3	0.0	6.7	30.2	28.9	23.1	9.8	إناث	
100.0	7.7	0.2	1.4	0.3	1.4	14.2	17.0	26.6	20.6	10.6	المجموع	
100.0	0.1	1.0	15.9	29.4	11.0	6.6	4.3	10.5	13.5	7.7	ذكور	غير إماراتي
100.0	0.0	0.0	6.6	0.6	6.3	32.8	9.2	20.0	17.6	6.9	إناث	
100.0	0.1	0.8	14.2	24.2	10.2	11.2	5.2	12.2	14.3	7.6	المجموع	
100.0	0.4	0.9	15.4	28.5	10.7	7.0	4.5	11.1	13.7	7.8	ذكور	المجموع
100.0	0.0	0.0	6.1	0.6	5.8	30.7	10.9	20.7	18.0	7.2	إناث	
100.0	0.3	0.8	13.7	23.4	9.8	11.3	5.7	12.8	14.5	7.7	المجموع	

المصدر : مركز دبي للإحصاء - مسح القوى العاملة 2012

## المشتغلون 15 سنة فأكثر حسب النشاط الاقتصادي

- نسبة كبيرة من الإماراتيين يعملون في أنشطة الإدارة العامة والدفاع ، حيث بلغت نسبة المشتغلين في هذا النشاط 52.8%، وأغلبهم من الذكور 58.9% مقابل 41.1% للإناث، وتتركز أنشطة الإناث في الوساطة المالية 14.0% والتعليم بنسبة 12.8% والنقل والتخزين والاتصالات 6.3%.
- أما بالنسبة لغير الإماراتيين فإن نسبة كبيرة منهم يعملون في الإنشاءات 24.8%، وترتفع هذه النسبة لدى الذكور إلى 29.3% مقابل 3.8% لدى الإناث، ويعمل الباقي في تجارة الجملة والتجزئة 15.4% والصناعات التحويلية 14.6% والأنشطة العقارية 12.2% والنقل 7.6% والأسر الخاصة التي تعين أفراداً 5.9% والفنادق والمطاعم 5.7% وأخيراً الإدارة العامة والدفاع المدني وكذلك الوساطة المالية 2.7%.

التوزيع النسبي للمشتغلين 15 سنة فأكثر حسب الجنسية والجنس والنشاط الاقتصادي – إمارة دبي  
2012

جدول (05 - 02)

المجموع	النشاط الاقتصادي																		الجنسية
	غير معين	الأسر الخاصة التي تعين أفراد	المنظمات والهيئات الدولية	أنشطة الخدمات المجتمعية والاجتماعية والشخصية	الإدارة العامة والدفاع	الصحة والعمل الاجتماعي	التعليم	الفنادق والمطاعم	الوساطة المالية	الأنشطة العقارية والإيجاري وأنشطة خدمات الأعمال	النقل والتخزين والاتصالات	تجارة الجملة والتجزئة وإصلاح المركبات	الإشاءات	الصناعات التحويلية	إمدادات الكهرباء والغاز والمياه	التعدين واستغلال المحاجر	صيد الأسماك	الزراعة والصيد	
100.0	0.0	0.2	0.1	2.9	58.9	1.7	1.2	0.6	4.4	6.7	6.7	6.4	1.3	3.4	2.3	2.6	0.3	0.3	ذكور
100.0	0.0	0.0	0.2	3.3	41.2	5.3	12.8	0.8	14.0	4.9	6.3	5.0	0.2	2.4	3.1	0.7	0.0	0.0	إناث
100.0	0.0	0.1	0.2	3.1	52.8	2.9	5.2	0.7	7.7	6.1	6.6	5.9	0.9	3.0	2.6	2.0	0.2	0.2	المجموع
100.0	0.0	1.2	0.0	1.8	2.9	0.9	0.7	5.6	2.2	12.3	7.8	15.4	29.3	17.1	0.8	0.6	0.0	1.5	ذكور
100.0	0.0	28.1	0.0	3.2	1.4	5.4	8.3	6.6	5.1	12.0	6.6	15.5	3.8	2.7	0.6	0.6	0.0	0.2	إناث
100.0	0.0	5.9	0.0	2.1	2.7	1.7	2.0	5.7	2.7	12.2	7.6	15.4	24.8	14.6	0.7	0.6	0.0	1.3	المجموع
100.0	0.0	1.2	0.0	1.9	4.9	0.9	0.7	5.4	2.3	12.1	7.8	15.1	28.4	16.6	0.8	0.6	0.0	1.5	ذكور
100.0	0.0	25.8	0.0	3.2	4.7	5.4	8.7	6.1	5.8	11.4	6.5	14.6	3.5	2.6	0.8	0.6	0.0	0.2	إناث
100.0	0.0	5.7	0.0	2.1	4.8	1.7	2.2	5.5	2.9	12.0	7.5	15.0	23.8	14.1	0.8	0.6	0.0	1.2	المجموع

المصدر : مركز دبي للإحصاء – مسح القوى العاملة 2012

### المشغولون 15 سنة فأكثر حسب الحالة العملية

- بلغت نسبة أصحاب العمل الإماراتيين 6.0% من إجمالي المشغولين الإماراتيين ونسبة 0.7% فقط يعملون لحسابهم ونسبة 93.3% يعملون بأجر. في المقابل تبلغ نسبة غير الإماراتيين العاملين بأجر من إجمالي المشغولين غير الإماراتيين 96.4% وتصل إلى حوالي 97.6% لدى الإناث مقابل 96.1% لدى الذكور.

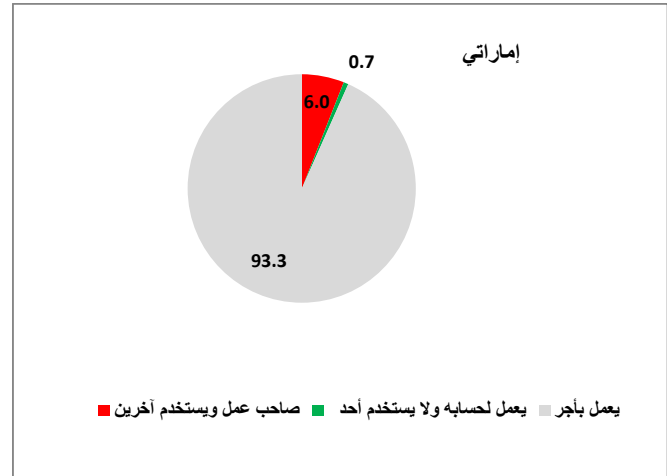
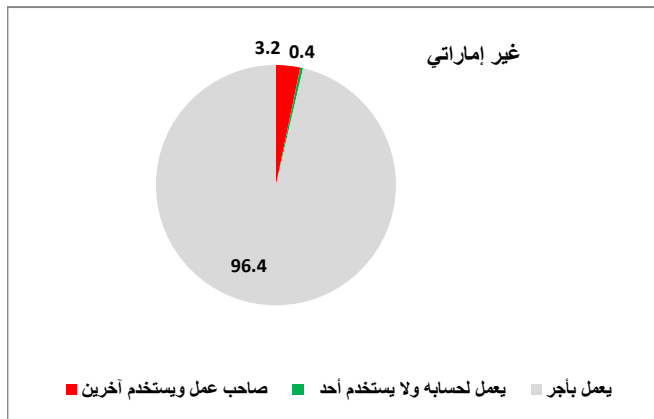
التوزيع النسبي للمشغولين 15 سنة فأكثر حسب الجنسية والجنس والحالة العملية - إمارة دبي  
2012

جدول ( 06 - 02 )

المجموع	الحالة العملية			الجنس	الجنسية
	يعمل بأجر	يعمل لحسابه ولا يستخدم أحد	صاحب عمل ويستخدم آخرين		
100.0	90.8	0.8	8.4	ذكور	إماراتي
100.0	98.1	0.4	1.5	إناث	
100.0	93.3	0.7	6.0	المجموع	
100.0	96.1	0.4	3.5	ذكور	غير إماراتي
100.0	97.6	0.4	2.0	إناث	
100.0	96.4	0.4	3.2	المجموع	
100.0	95.9	0.4	3.7	ذكور	المجموع
100.0	97.6	0.4	2.0	إناث	
100.0	96.2	0.4	3.4	المجموع	

المصدر : مركز دبي للإحصاء - مسح القوى العاملة 2012

التوزيع النسبي للمشغولين 15 سنة فأكثر حسب الجنسية والحالة العملية - إمارة دبي  
2012



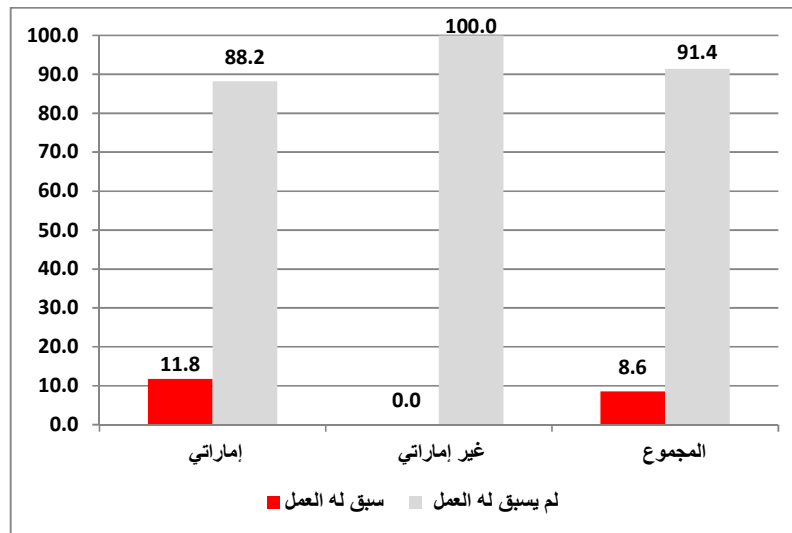


## المتعطلون

### المتعطلون 15 سنة فأكثر حسب حالة التعطل

- يقدر عدد المتعطلين الإماراتيين 1,626 متعطلاً يبحثون عن عمل، وبلغ معدل البطالة بين الإماراتيين 2.6% حيث بلغ لدى الذكور 1.1% والإناث 5.3%، وبلغت نسبة الذين يحملون شهادات جامعية 62.5% من إجمالي المتعطلين ونسبة 28.7% يحملون الشهادة الثانوية فيما كان 8.8% منهم يحملون شهادة فوق الثانوي ودون الجامعي. وتوزع المتعطلين إلى 192 متعطلاً سبق له العمل والذين تركو أعمالهم لأسباب تتعلق بمستوى الأجور أو بعد مكان العمل أو البحث عن عمل أفضل أو لظروف اجتماعية وليس لأسباب تتعلق بإنهاء الخدمات ويشكلون نسبة 80,7% من إجمالي المتعطلين الإماراتيين حيث تبين أن غالبهم من ذوي المؤهلات حيث بلغت نسبة من يحملون الشهادة الثانوية منهم 57.8% و 42.2% منهم يحملون شهادة جامعية من إجمالي المتعطلين الذين سبق لهم العمل، كما بلغ عدد المتعطلين الجدد الذين (لم يسبق لهم العمل) 1,434 متعطلاً جديداً والباحثين عن عمل لأول مرة يشكلون ما نسبته 88.2% من إجمالي المتعطلين وبلغت نسبة الذين يحملون شهادات جامعية من المتعطلين الجدد 65.1% من إجمالي المتعطلين الجدد الذين (لم يسبق لهم العمل) وهذا يدل على أن مستوى التعليم مرتفع لدى هذه الفئة.
- ويقدر عدد المتعطلين غير الإماراتيين 608 متعطلاً فقط يبحثون عن عمل حيث بلغ معدل البطالة بين غير الإماراتيين 0.04% بلغ لدى الذكور 0.03% والإناث 0.12% وقد كان جميعهم حاصلين على شهادة جامعية كما أنهم متعطلون جدد (لم يسبق لهم العمل) حيث أنهم من الباحثين عن العمل لأول مرة ومعظمهم من أبناء الوافدين المقيمين بالإمارة والمرافقين لأسرهم والحاصلين على شهادات جامعية من دولة الإمارات.

التوزيع النسبي للمتعطلين 15 سنة فأكثر حسب الجنسية وحالة التعطل - إمارة دبي  
2012



### المتعطلون 15 سنة فأكثر حسب فئات العمر

- يتركز المتعطلون بين الإماراتيين في الفئة العمرية (20 - 29) سنة حيث بلغت نسبتهم 90.9% من إجمالي المتعطلين الإماراتيين المقدر عددهم بـ 1,626 متعطلاً، وبلغت هذه النسبة 93.7% لدى الإناث المتعطلات والمقدر عددهن بـ 1,185 متعطلة، بينما بلغت لدى الذكور 83.6% والمقدر عددهم بـ 442 متعطلاً. مع ملاحظة أن نسبة الإناث المتعطلات في الفئة العمرية +30 سنة بلغت 6.3% من إجمالي المتعطلات الإناث، أما لدى الذكور فقد بلغت 16.4%.
- فيما كان جميع المتعطلين من غير الإماراتيين الذكور والإناث على حد سواء يتركزون في الفئة العمرية 20-24 سنة.

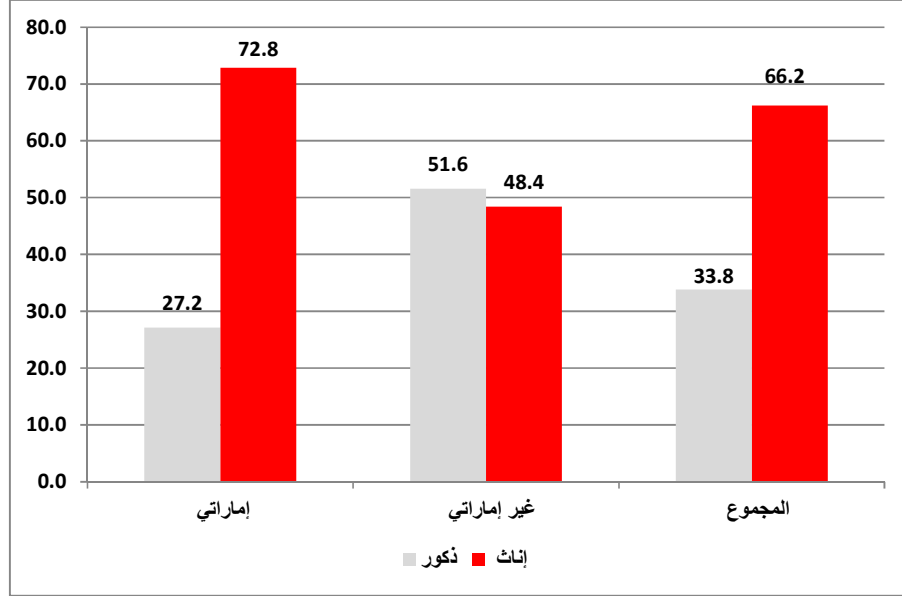
التوزيع النسبي للمتطلين 15 سنة فأكثر حسب الجنسية والجنس وفئات العمر - إمارة دبي  
2012

جدول ( 01 - 03 )

المجموع	فئات العمر				الجنس	الجنسية
	+30	29 - 25	24 - 20	19 - 15		
100.0	16.4	8.6	75.0	-	ذكور	إماراتي
100.0	6.3	42.0	51.7	-	إناث	
100.0	9.1	32.9	58.0	-	المجموع	
100.0	0.0	0.0	100.0	-	ذكور	غير إماراتي
100.0	0.0	0.0	100.0	-	إناث	
100.0	0.0	0.0	100.0	-	المجموع	
100.0	9.6	5.0	85.4	-	ذكور	المجموع
100.0	5.0	33.6	61.3	-	إناث	
100.0	6.6	24.0	69.4	-	المجموع	

المصدر : مركز دبي للإحصاء - مسح القوى العاملة 2012

التوزيع النسبي للمتطلين 15 سنة فأكثر حسب الجنس والجنسية- إمارة دبي  
2012



المتطلون 15 سنة فأكثر حسب الحالة التعليمية

- بلغت نسبة المتطلين الإماراتيين حسب الحالة التعليمية جامعي 58.1% من إجمالي المتطلين، وتشكل نسبة المتطلات الإناث في هذه الفئة 66.6% من إجمالي الإناث المتطلات. وبلغت نسبة المتطلين الذين حالتهم التعليمية ثانوي 28.7% بلغت بين الذكور منهم نسبة 40.5% مقابل 24.3% بين الإناث، بينما بلغت نسبة المتطلين الذين يحملون شهادة فوق الثانوي دون الجامعي 8.8% من إجمالي المتطلين و 4.4% لديهم شهادة دبلوم فوق الجامعي.
- أما بالنسبة للمتطلين غير الإماراتيين فقد كانوا جميعاً ممن يحملون شهادة جامعية أي أن جميعهم متعلمون وذوي مؤهلات علمية عالية.

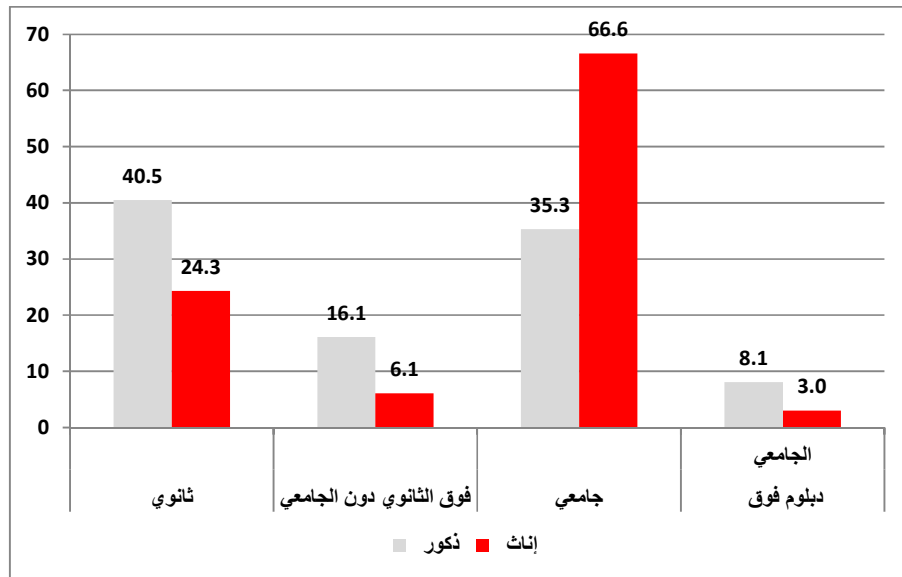
التوزيع النسبي للمتطلين 15 سنة فأكثر حسب الجنسية والجنس و الحالة التعليمية - إمارة دبي  
2012

جدول ( 02 - 03 )

المجموع	الحالة التعليمية				الجنس	الجنسية
	دبلوم فوق الجامعي	جامعي	فوق الثانوي دون الجامعي	ثانوي		
100.0	8.1	35.3	16.1	40.5	ذكور	إماراتي
100.0	3.0	66.6	6.1	24.3	إناث	
100.0	4.4	58.1	8.8	28.7	المجموع	
100.0	0.0	100.0	0.0	0.0	ذكور	غير إماراتي
100.0	0.0	100.0	0.0	0.0	إناث	
100.0	0.0	100.0	0.0	0.0	المجموع	
100.0	4.7	62.2	9.4	23.7	ذكور	المجموع
100.0	2.4	73.3	4.9	19.4	إناث	
100.0	3.2	69.5	6.4	20.9	المجموع	

المصدر : مركز دبي للإحصاء - مسح القوى العاملة 2012

التوزيع النسبي للمتطلين الإماراتيين 15 سنة فأكثر حسب الجنس والحالة التعليمية - إمارة دبي  
2012



### المتطلون 15 سنة فأكثر حسب الحالة الزوجية

- جميع المتطلين الإماراتيين الذكور هم من العازبين الذين لم يتزوجوا أبداً، فيما بلغت نسبة الإناث غير الإماراتيات المتعطلات اللواتي لم يتزوجن أبداً 90.7% من إجمالي الإناث المتعطلات، بينما بلغت نسبة المتعطلات المتزوجات 6.1% والمطلقات 3.2%.
- أما فيما يتعلق بالمتطلين غير الإماراتيين فقد أظهرت النتائج أن جميعهم هم من العازبين الذين لم يتزوجوا أبداً سواء بالنسبة للذكور أو للإناث.

التوزيع النسبي للمتطلين 15 سنة فأكثر حسب الجنسية والجنس والحالة الزوجية – إمارة دبي

2012

جدول ( 03 - 03 )

المجموع	الحالة الزوجية			الجنس	الجنسية
	مطلق	متزوج	لم يتزوج		
100.0	0.0	0.0	100.0	ذكور	إماراتي
100.0	3.2	6.1	90.7	إناث	
100.0	2.3	4.4	93.2	المجموع	
100.0	0.0	0.0	100.0	ذكور	غير إماراتي
100.0	0.0	0.0	100.0	إناث	
100.0	0.0	0.0	100.0	المجموع	
100.0	0.0	0.0	100.0	ذكور	المجموع
100.0	2.6	4.9	92.6	إناث	
100.0	1.7	3.2	95.1	المجموع	

المصدر : مركز دبي للإحصاء – مسح القوى العاملة 2012

### ثالثاً: السكان 15 سنة فأكثر غير النشطين اقتصادياً

- يشكل السكان 15 سنة فأكثر من الإماراتيين غير النشطين اقتصادياً نسبة 53.5% من إجمالي السكان الإماراتيين 15 سنة فأكثر. حيث بلغت نسبة الطلبة 41.6% من إجمالي السكان الإماراتيين 15 سنة فأكثر غير النشطين اقتصادياً منهم وبنسبة 57.9% للذكور و 33.0% للإناث، كما بلغت نسبة الإناث المتفرغات للأعمال المنزلية 42.6%، وبلغت نسبة الذين أعمارهم 65 سنة 10.8% حيث كانت نسبتهم بين الذكور 14.5% أما الزاهدين في العمل والمتقاعدين الذين أعمارهم أقل من 65 سنة فقد كانت نسبتهم 7.9% و 7.6% على التوالي من إجمالي السكان الإماراتيين غير النشطين اقتصادياً. أما فيما يتعلق بغير الإماراتيين غير النشطين اقتصادياً الذين أعمارهم 15 سنة فأكثر فقد بلغت نسبتهم 15.8% من إجمالي السكان غير الإماراتيين الذين أعمارهم 15 سنة فأكثر، حيث بلغت نسبة الطلبة بينهم 27.5% كما بلغت نسبة المتفرغات للأعمال المنزلية 57.7% ونسبة الزاهدين في العمل 6.6% والذين أعمارهم 65 سنة فأكثر 4.4%.

التوزيع النسبي للسكان غير النشطين اقتصادياً 15 سنة فأكثر حسب الجنسية والجنس - إمارة دبي

2012

جدول ( 01 - 04 )

المجموع	غير النشطين اقتصادياً									الجنس	الجنسية
	أخرى	65 سنة فأكثر	عجز جزئي (موقت)	متقاعد وأقل من 65 سنة	غير قادر على العمل (عجز دائم)	له إيراد	زاهد في العمل	طالب متفرغ	متفرغة للمنزل		
100.0	0.3	14.5	0.5	19.0	3.0	2.7	2.1	57.9	0.0	ذكور	إماراتي
100.0	0.2	8.8	0.6	1.5	1.7	0.7	11.0	33.0	42.6	إناث	
100.0	0.2	10.8	0.5	7.6	2.1	1.4	7.9	41.6	27.9	المجموع	
100.0	0.0	5.1	0.1	0.0	6.2	0.0	4.4	84.1	0.0	ذكور	غير إماراتي
100.0	0.0	2.2	0.5	0.0	0.3	0.0	6.4	14.4	76.2	إناث	
100.0	0.0	2.6	0.4	0.0	1.1	0.0	6.2	23.5	66.2	المجموع	
100.0	0.1	9.2	0.3	8.2	4.9	1.1	3.4	72.8	0.0	ذكور	المجموع
100.0	0.0	3.4	0.5	0.3	0.6	0.1	7.2	17.7	70.2	إناث	
100.0	0.0	4.4	0.5	1.7	1.3	0.3	6.6	27.5	57.7	المجموع	

المصدر: مركز دبي للإحصاء - مسح القوى العاملة 2012

## المتفرغات للأعمال المنزلية

- تشكل نسبة المتفرغات للأعمال المنزلية من الإماراتيات 10.7% من إجمالي المتفرغات للأعمال المنزلية. وقد تركزت في الفئة العمرية 25 سنة فأكثر بنسبة بلغت 98.3%، أما فيما يتعلق بالحالة التعليمية فقد بلغت نسبة اللواتي يحملن مؤهل الثانوية فأعلى 43.7%.
- كما بلغت المتفرغات للأعمال المنزلية من غير المواطنات 89.3% من إجمالي المتفرغات للأعمال المنزلية. وقد تركزت في الفئات العمرية من 20-54 سنة بنسبة بلغت 95.1% واللواتي يحملن مؤهل الثانوية فأعلى بلغت نسبتهن 89.1% منها نسبة 46.0% لديهن الشهادة الجامعية ونسبة 28.1% يحملن الثانوية.

التوزيع النسبي للمتفرغات للأعمال المنزلية 15 سنة فأكثر حسب الجنسية وفئات العمر - إمارة دبي

2012

جدول ( 02 - 04 )

المجموع	فئات العمر											الجنسية
	+ 65	64 - 60	59 - 55	54 - 50	49 - 45	44 - 40	39 - 35	34 - 30	29 - 25	24 - 20	19 - 15	
100.0	-	9.4	12.5	16.4	17.1	16.3	11.4	8.1	7.1	1.5	0.2	إماراتية
100.0	-	2.1	2.9	6.5	8.1	12.6	17.5	21.7	21.4	7.3	0.0	غير إماراتية
100.0	-	2.8	3.9	7.6	9.0	13.0	16.9	20.2	19.9	6.6	0.0	المجموع

المصدر : مركز دبي للإحصاء - مسح القوى العاملة 2012

التوزيع النسبي للمتفرغات لأعمال المنزلية 15 سنة فأكثر حسب الجنسية والحالة التعليمية - إمارة دبي

2012

جدول ( 03 - 04 )

المجموع	الحالة التعليمية										الجنسية
	دكتوراه	ماجستير	دبلوم فوق الجامعي	جامعي	فوق الثانوي دون الجامعي	ثانوي	إعدادي	ابتدائي	يقرأ ويكتب	أمي	
100.0	-	0.4	0.9	11.4	2.5	28.4	14.7	12.1	10.5	19.0	إماراتية
100.0	-	7.9	2.3	46.0	4.7	28.1	5.0	2.1	2.7	1.0	غير إماراتية
100.0	-	7.1	2.2	42.3	4.5	28.1	6.1	3.2	3.6	2.9	المجموع

المصدر : مركز دبي للإحصاء - مسح القوى العاملة 2012